

คู่มือปฏิบัติงาน ด้านการจัดเก็บรายได้



งานจัดเก็บและพัฒนารายได้ กองคลัง
เทศบาลตำบลนทรายงาม
อำเภอเทิง จังหวัดเชียงราย

คำนำ

ด้วยเทศบาลตำบลสันทรายงาม เป็นองค์กรปกครองส่วนท้องถิ่นหนึ่ง ซึ่งมีอำนาจหน้าที่ในการดำเนินการจัดเก็บรายได้ที่ต้องจัดเก็บเอง ซึ่งประกอบด้วย ภาษีที่ดินและสิ่งปลูกสร้าง ภาษีป้าย ค่าธรรมเนียมใบอนุญาตต่างๆ ฯลฯ ซึ่งการจัดเก็บรายได้ทุกประเภทจะมีประสิทธิภาพได้ จะต้องครอบคลุมถึงขั้นตอนการปฏิบัติงานทุกขั้นตอน

ดังนั้น เพื่อให้การจัดเก็บภาษีค่าธรรมเนียมใบอนุญาตต่างๆ ฯลฯ ทุกประเภทดำเนินการเป็นไปด้วยความเรียบร้อย ถูกต้อง ทันตามกำหนดระยะเวลา และเก็บรายได้ให้มีประสิทธิภาพประสิทธิผล เทศบาลตำบลสันทรายงาม จึงได้กำหนดแนวทางปฏิบัติงานด้านการจัดเก็บรายได้ขึ้น เพื่อให้การปฏิบัติงานด้านการจัดเก็บรายได้บรรลุเป้าหมายสูงสุดตามที่วางไว้

งานจัดเก็บและพัฒนารายได้
เทศบาลตำบลสันทรายงาม

แผนการจัดเก็บรายได้ ประจำปีงบประมาณ พ.ศ. ๒๕๖๗

กองคลัง เทศบาลตำบลสันทรายงาม

อำเภอเทิง จังหวัด เชียงราย

๑. หลักการและเหตุผล

ตามประกาศคณะกรรมการการกระจายอำนาจให้แก่องค์กรปกครองส่วนท้องถิ่น เรื่อง แผนการปฏิบัติการกำหนดขั้นตอนการกระจายอำนาจทางการเงิน การคลัง และงบประมาณให้แก่องค์กรปกครองส่วนท้องถิ่น และแผนปฏิบัติการถ่ายโอนบุคลากรให้แก่องค์กรปกครองส่วนท้องถิ่น ข้อ ๔.๒ ปรับปรุงรายได้ ที่องค์กรปกครองส่วนท้องถิ่นจัดเก็บหรือจัดหาเอง โดยการเสริมสร้างรายได้และการปรับโครงสร้างภาษี อาทิ การขยายฐานภาษี การกำหนดอัตราภาษี การเพิ่มประสิทธิภาพการจัดเก็บภาษี การเพิ่มประเภทภาษีหรือรายได้ใหม่ ให้แก่องค์กรปกครองส่วนท้องถิ่นรวมทั้งสนับสนุนให้องค์กรปกครองส่วนท้องถิ่นแสวงหาแนวทางเพิ่มรายได้รูปแบบอื่น ๆ เพื่อให้สามารถพึ่งตนเองได้มากขึ้นในระยะยาวและมีแหล่งรายได้ของตนเองที่สอดคล้องกับศักยภาพทางเศรษฐกิจที่แท้จริงขององค์กรปกครองส่วนท้องถิ่น ข้อ ๔.๓ ปรับปรุงภาษีอากรที่รัฐแบ่ง จัดสรร หรือจัดเก็บเพิ่มให้องค์กรปกครองส่วนท้องถิ่น โดยการปรับโครงสร้างภาษีระหว่างรัฐกับองค์กรปกครองส่วนท้องถิ่น การปรับปรุงหลักเกณฑ์และประสิทธิภาพในการจัดเก็บภาษี การกำหนดวิธีการจัดแบ่งหรือจัดสรรที่ชัดเจนและเป็นธรรมสอดคล้องกับหลักการและเหตุผลของการจัดเก็บภาษีแต่ละประเภท รวมทั้งการหาแนวทางในการเพิ่มภาษีหรือรายได้ที่รัฐแบ่ง จัดสรรหรือเก็บเพิ่มให้องค์กรปกครองส่วนท้องถิ่นประเภทใหม่ เพื่อให้องค์กรปกครองส่วนท้องถิ่นมีรายได้เพิ่มขึ้น กอปรกับเทศบาลตำบลสันทรายงาม มีนโยบายเร่งรัดการจัดเก็บรายได้ให้ทั่วถึง และเป็นธรรมโดยคำนึงถึงสถานะด้านสังคม เศรษฐกิจ เหตุการณ์ต่าง ๆ ที่เกิดขึ้นในปัจจุบันมาเป็นแนวทางในการจัดเก็บภาษี โดยมีให้เกิดผลกระทบในการชำระภาษีของประชาชนในตำบลสันทรายงาม

ดังนั้น เพื่อให้การปฏิบัติงานด้านการจัดเก็บภาษีบรรลุวัตถุประสงค์ตามเป้าหมายสูงสุด เทศบาลตำบลสันทรายงาม จึงกำหนดแนวทางการปฏิบัติงาน โดยการออกสำรวจข้อมูลที่ดินและสิ่งปลูกสร้างเพื่อนำมาใช้คำนวณค่าภาษีให้กับประชาชนภายในตำบล ซึ่งจะช่วยให้ลดขั้นตอนการปฏิบัติงาน จึงจำเป็นต้องจัดทำแผนการจัดเก็บรายได้ ประจำปี พ.ศ. ๒๕๖๗ ขึ้น

๒. วัตถุประสงค์

๒.๑ เพื่อให้การจัดเก็บรายได้ของเทศบาลตำบลสันทรายงาม บรรลุเป้าหมายอย่างมีประสิทธิภาพและเป็นธรรมแก่ประชาชน

๒.๒ เพื่อให้เทศบาลตำบลสันทรายงาม มีรายได้เพิ่มขึ้น จะส่งผลให้สามารถนำงบประมาณมาพัฒนาตำบลได้มากขึ้น

๒.๓ เพื่อให้ประชาชนเกิดความพึงพอใจและให้ความร่วมมือในการเสียภาษีให้กับเทศบาลตำบลสันทรายงาม

๒.๔ เพื่อให้การปฏิบัติการจัดเก็บรายได้สอดคล้องกับแนวทางการบริหารบ้านเมืองที่ดี

๓. เป้าหมาย

- ๓.๑ การจัดเก็บรายได้ของเทศบาลตำบลสันทรายงามเพิ่มขึ้น ร้อยละ ๑-๒ ของปีงบประมาณ พ.ศ. ๒๕๖๗
- ๓.๒ ประชาชนให้ความร่วมมือในการจัดเก็บรายได้ของเทศบาลตำบลสันทรายงาม
- ๓.๓ การจัดเก็บรายได้มีประสิทธิภาพมากขึ้น เกิดความรวดเร็ว ถูกต้อง และเป็นธรรม

๔. วิธีการดำเนินการ

๔.๑ ขั้นเตรียมการ

- สํารวจและจัดเตรียมแบบพิมพ์ต่างๆ ให้ครบถ้วน จัดทำคำสั่ง จัดทำประกาศ และออกหนังสือแจ้งเวียนให้ผู้เสียภาษีทราบล่วงหน้า เพื่อจะได้มายื่นแบบพิมพ์ภายในกำหนดเวลา โดยตรวจสอบและคัดลอกรายชื่อผู้อยู่ในเกณฑ์เสียภาษี ตาม ทะเบียนคุมผู้ชำระภาษี (ผ.ท.๔)

๔.๒ ขั้นดำเนินการ

- จัดทำประกาศ ประชาสัมพันธ์ให้ประชาชนทราบล่วงหน้า
- แต่งตั้งเจ้าหน้าที่ผู้รับผิดชอบในการปฏิบัติงาน
- แจ้งให้ผู้ที่อยู่ในข่ายต้องเสียภาษี ยื่นแบบแสดงรายการทรัพย์สิน
- จัดทำแผ่นพับประชาสัมพันธ์ ให้ประชาชนได้ทราบและเข้าใจ
- จัดทำป้ายประชาสัมพันธ์ ระยะเวลาการชำระภาษี
- ออกพื้นที่สำรวจภาษี

๔.๓ หลังดำเนินการแล้วเสร็จ

- ประเมินผลการปฏิบัติงานตามแผนฯ

๕. ระยะเวลาดำเนินการ

ตั้งแต่วันที่ ๑ ตุลาคม พ.ศ. ๒๕๖๖ – ๓๐ กันยายน พ.ศ. ๒๕๖๗

๖. ผู้รับผิดชอบแผนการจัดเก็บรายได้

งานพัฒนาและจัดเก็บรายได้ กองคลัง เทศบาลตำบลสันทรายงาม อำเภอเทิง จังหวัดเชียงราย

๗. งบประมาณ

เบิกจ่ายจากเทศบัญญัติงบประมาณรายจ่ายของเทศบาลตำบลสันทรายงาม ประจำปีงบประมาณ พ.ศ. ๒๕๖๗

๘. ผลที่คาดว่าจะได้รับ

๘.๑ สามารถจัดเก็บรายได้เพิ่มขึ้น

๘.๒ ประชาชนเกิดความเข้าใจ พึงพอใจ และให้ความร่วมมือในการเสียภาษี

๘.๓ การปฏิบัติงานสอดคล้องกับหลักเกณฑ์การบริหารบ้านเมืองที่ดี

๑. ภาษีที่ดินและสิ่งปลูกสร้าง (กำหนดระยะเวลาชำระภาษี ภายในเดือนเมษายนของทุกปี)

ภาษีที่ดินและสิ่งปลูกสร้าง เป็นภาษีที่จัดเก็บเป็นรายปีตามมูลค่าที่ดินและสิ่งปลูกสร้าง (เช่น ที่ดิน บ้าน อาคารต่าง ๆ) โดยทั่วไป ที่ดินหรือสิ่งปลูกสร้าง จะต้องเสียภาษีโดยใช้มูลค่าทั้งหมดของที่ดินและสิ่งปลูกสร้างเป็นฐานในการคำนวณภาษี โดยแยกตามรายการดังนี้

(๑) ที่ดินใช้ราคาประเมินทุนทรัพย์ที่ดินเป็นฐานในการคำนวณ

(๒) สิ่งปลูกสร้าง ใช้ราคาประเมินทุนทรัพย์สิ่งปลูกสร้างเป็นฐานในการคำนวณ

(๓) สิ่งปลูกสร้างที่เป็นห้องชุด(คอนโด) ใช้ราคาประเมินทุนทรัพย์ห้องชุดเป็นฐานในการ

คำนวณ

กรณีเป็นเจ้าของที่ดินใหม่ หรือ มีการเปลี่ยนแปลงจำนวนที่ดินจะต้องยื่นแบบแสดงรายการภายใน ๓๐ วัน นับตั้งแต่วันที่การเปลี่ยนแปลง

ผู้มีหน้าที่เสียภาษีที่ดินและสิ่งปลูกสร้าง

ผู้ที่เป็นเจ้าของที่ดินหรือสิ่งปลูกสร้าง ณ วันที่ ๑ มกราคมของปีใด มีหน้าที่เสียภาษี (เป็นการเก็บภาษีส่วหน้า)

กำหนดระยะเวลาในการชำระภาษี

เทศบาลตำบลสันทรายงามจะเป็นผู้ประเมินภาษีและส่งแบบประเมินให้แก่ผู้เสียภาษีภายในเดือน กุมภาพันธ์ ของแต่ละปี และต้องชำระภาษีภายใน ๓๐ เมษายน ของปีนั้น

หลักฐานที่ต้องนำไปแสดงเพื่อชำระภาษีที่ดินและสิ่งปลูกสร้าง

๑. สำเนาบัตรประจำตัวประชาชน

๒. สำเนาทะเบียนบ้าน

๓. หลักฐานที่แสดงถึงการเป็นเจ้าของที่ดิน เช่น โฉนด,น.ส.๓.,ส.ป.ก. ฯลฯ

๔. หนังสือรับรองห้างหุ้นส่วนบริษัท(กรณีเป็นนิติบุคคล)

๕. หนังสือมอบอำนาจกรณีให้ผู้อื่นมาทำการแทน

เบี้ยปรับและเงินเพิ่ม

ในกรณีที่ผู้เสียภาษีมิได้ชำระภาษีภายในเวลาที่กำหนด ให้เสียเบี้ยปรับร้อยละสี่สิบของจำนวนภาษีค้างชำระ เว้นแต่ผู้เสียภาษีได้ชำระภาษีก่อนจะได้รับหนังสือแจ้งเตือนตามมาตรา ๖๑ ให้เสียเบี้ยปรับร้อยละสิบของจำนวนเงินภาษีค้างชำระ

ในกรณีที่ผู้เสียภาษีมิได้ชำระภาษีภายในเวลาที่กำหนด แต่ต่อมาได้ชำระภาษีภายในเวลาที่กำหนดไว้ในหนังสือแจ้งเตือนตามมาตรา ๖๑ ให้เสียเบี้ยปรับร้อยละสิบของจำนวนภาษีค้างชำระ

ผู้เสียหายผู้ใดมีได้ชำระภาษีภายในเวลาที่กำหนด ให้เสียเงินเพิ่มอีกร้อยละหนึ่งต่อเดือนของจำนวนภาษีค้างชำระ เศษของเดือนให้นับเป็นหนึ่งเดือน ทั้งนี้ มิให้นำเบี้ยปรับมารวมคำนวณเพื่อเสียเงินเพิ่มด้วย

ในกรณีผู้บริหารท้องถิ่นอนุมัติให้ขยายกำหนดเวลาชำระภาษี และได้มีการชำระภาษีภายในกำหนดเวลาที่ขยายให้แล้ว เงินเพิ่มตามวรรคหนึ่งให้ลดลงเหลือร้อยละศูนย์จุดห้าต่อเดือนหรือเศษของเดือน

เงินเพิ่มตามมาตรา นี้ ให้เริ่มนับเมื่อพ้นกำหนดเวลาชำระภาษีจนถึงวันที่มีการชำระภาษีแต่มิให้เกินกว่าจำนวนภาษีที่ต้องชำระโดยไม่รวมเบี้ยปรับและมีให้คิดทบต้น

การคัดค้านและการอุทธรณ์การประเมินภาษี

ผู้เสียหายผู้ใดได้รับแจ้งการประเมินภาษีตามมาตรา ๔๔ หรือมาตรา ๕๓ หรือการเรียกเก็บภาษีตามมาตรา ๖๑ แล้วเห็นว่า การประเมินภาษีหรือการเรียกเก็บเงินภาษีนั้นไม่ถูกต้องให้มีสิทธิคัดค้านและขอให้ผู้บริหารท้องถิ่นพิจารณาทบทวนการประเมินหรือการเรียกเก็บภาษีได้ โดยให้ยื่นคำร้องต่อผู้บริหารท้องถิ่นตามแบบที่รัฐมนตรีว่าการกระทรวงมหาดไทยประกาศกำหนด ทั้งนี้ ภายในสามสิบวันนับแต่วันที่ได้รับแจ้งการประเมินภาษีหรือการเรียกเก็บภาษี แล้วแต่กรณี

ผู้บริหารท้องถิ่นต้องพิจารณาคำร้องของผู้เสียหายตามมาตรา ๔๔ หรือมาตรา ๕๓ ให้แล้วเสร็จภายในหกสิบวันนับแต่วันที่รับคำร้องดังกล่าว และแจ้งคำสั่งพร้อมด้วยเหตุผลเป็นหนังสือไปยังผู้เสียหายโดยไม่ชักช้า กรณีที่ผู้บริหารท้องถิ่นพิจารณาคำร้องของผู้เสียหายไม่แล้วเสร็จในระยะเวลาดังกล่าว ให้ถือว่า ผู้บริหารท้องถิ่นเห็นชอบกับคำร้องของผู้เสียหาย

ในกรณีที่ผู้บริหารท้องถิ่นพิจารณาเห็นชอบกับคำร้องของผู้เสียหาย ให้แจ้งจำนวนภาษีที่ต้องเสียเป็นหนังสือไปยังผู้เสียหาย และให้ผู้เสียหายมารับชำระภาษีคืนภายในสิบห้าวันนับแต่วันที่รับหนังสือแจ้งดังกล่าว

ในกรณีที่ผู้บริหารท้องถิ่นพิจารณาไม่เห็นชอบกับคำร้องของผู้เสียหาย ให้ผู้เสียหายนั้น มีสิทธิอุทธรณ์ต่อคณะกรรมการพิจารณาอุทธรณ์การประเมินภาษี โดยยื่นอุทธรณ์ต่อผู้บริหารท้องถิ่นภายในสามสิบวันนับแต่วันที่รับหนังสือแจ้งและให้ผู้บริหารท้องถิ่นส่งคำอุทธรณ์ไปยังคณะกรรมการพิจารณาอุทธรณ์การประเมินภาษีภายในสิบห้าวันนับแต่วันที่รับคำอุทธรณ์ดังกล่าว

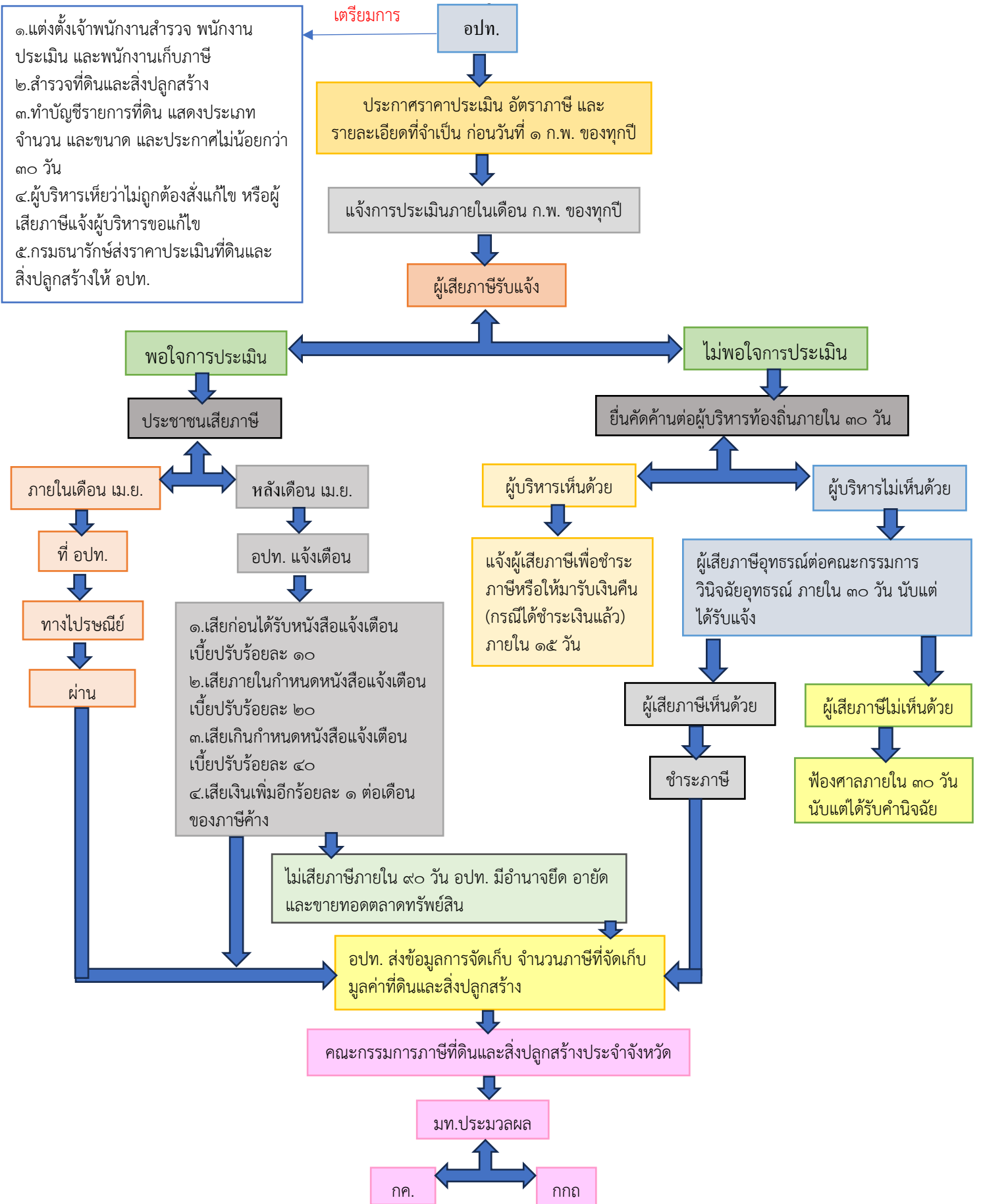
การคัดค้านและการอุทธรณ์ไม่เป็นการทุเลาการชำระภาษี เว้นแต่ผู้เสียหายจะได้ยื่นคำร้องต่อผู้บริหารท้องถิ่นของให้ทุเลาการชำระภาษีแล้วในกรณีเช่นว่านี้ ให้ผู้บริหารท้องถิ่นมีคำสั่งให้ทุเลาการชำระภาษีเฉพาะส่วนต่างที่เพิ่มขึ้นจากจำนวนภาษีที่ต้องเสียในปีก่อนและจะสั่งให้วางประกันตามที่เห็นสมควรก็ได้



ขั้นตอนการจัดเก็บภาษีที่ดินและสิ่งปลูกสร้าง

แผนภูมิขั้นตอนการจัดเก็บภาษีที่ดินและสิ่งปลูกสร้าง

๑. แต่งตั้งเจ้าพนักงานสำรวจ พนักงานประเมิน และพนักงานเก็บภาษี
๒. สำรวจที่ดินและสิ่งปลูกสร้าง
๓. ทำบัญชีรายการที่ดิน แสดงประเภท จำนวน และขนาด และประกาศไม่น้อยกว่า ๓๐ วัน
๔. ผู้บริหารเห็นว่าไม่ถูกต้องสั่งแก้ไข หรือผู้เสียภาษีแจ้งผู้บริหารขอแก้ไข
๕. กรมธนารักษ์ส่งราคาประเมินที่ดินและสิ่งปลูกสร้างให้ อปท.



๒. ภาษีป้าย (กำหนดระยะเวลาในการยื่นแบบชำระภาษีป้าย เดือนมกราคม – มีนาคม ของทุกปี)

ภาษีป้าย หมายถึง ป้ายที่แสดงชื่อ ยี่ห้อหรือเครื่องหมายที่ใช้ในการประกอบการค้าหรือประกอบกิจการอื่นเพื่อหารายได้ ไม่ว่าจะแสดง หรือโฆษณาไว้ที่วัตถุใด ๆ ด้วยอักษร ภาพ หรือเครื่องหมายที่เขียน แกะสลัก จารึก หรือทำให้ปรากฏด้วยวิธีใด ๆ

ผู้มีหน้าที่เสียภาษีป้าย

ผู้มีหน้าที่เสียภาษีป้าย ได้แก่

๑. เจ้าของป้าย
๒. ในกรณีที่ไม่มีผู้ยื่นแบบแสดงรายการภาษีป้าย หรือเมื่อพนักงานเจ้าหน้าที่ไม่อาจหาตัวเจ้าของป้ายนั้นได้ให้ถือว่าผู้ครอบครองป้ายนั้นเป็นผู้เสียภาษีป้าย ถ้าไม่อาจหาตัวผู้ครอบครองป้ายนั้นได้ให้ถือว่าเจ้าของหรือผู้ครอบครองอาคารหรือที่ดินที่ป้ายนั้นติดตั้งหรือแสดงอยู่เป็นผู้มีหน้าที่เสียภาษีป้ายตามลำดับ

กำหนดระยะเวลายื่นแบบแสดงรายการเพื่อชำระภาษีป้าย

๑. เจ้าของป้ายที่มีหน้าที่เสียภาษีป้าย ต้องยื่นแบบแสดงรายการภาษีป้าย (ภ.ป.๑)ได้ที่เจ้าหน้าที่งานจัดเก็บรายได้ กองคลัง เทศบาลตำบลสันทรายงาม อำเภอเทิง จังหวัดเชียงราย ภายในเดือน มีนาคม ของทุกปี
๒. ผู้ใดติดตั้งป้ายอันต้องเสียภาษีหลังเดือนมีนาคมหรือติดตั้งป้ายใหม่แทนป้ายเดิมหรือเปลี่ยนแปลงแก้ไขป้าย อันเป็นเหตุให้ต้องเสียภาษีเพิ่มขึ้น ให้เจ้าของป้ายยื่นแบบแสดงรายการภาษีป้ายใหม่ภายใน ๑๕ วัน นับตั้งแต่วันที่ติดตั้งหรือเปลี่ยนแปลงแก้ไข
๓. ในกรณีที่มีการโอนย้าย(เปลี่ยนเจ้าของ) ให้ผู้รับโอนแจ้งการรับโอนเป็นหนังสือต่อพนักงานเจ้าหน้าที่ของเทศบาลตำบลสันทรายงาม อำเภอเทิง จังหวัดเชียงราย ภายใน ๓๐ วัน นับตั้งแต่วันรับโอน

หลักฐานที่ต้องนำไปแสดงเพื่อเสียภาษีป้าย

๑. บัตรประจำตัวประชาชน
๒. ใบเสร็จรับเงินปีที่ผ่านมา (ถ้ามี)
๓. สำเนาทะเบียนบ้าน
๔. ทะเบียนภาษีมูลค่าเพิ่ม
๕. หนังสือรับรองห้างหุ้นส่วนบริษัท
๖. ใบอนุญาตติดตั้งป้ายหรือใบเสร็จรับเงินจากร้านทำป้าย

ขั้นตอนการชำระภาษีป้าย

- ผู้มีหน้าที่ต้องเสียภาษีป้ายยื่นแบบแสดงรายการภาษีป้าย (ภ.ป.๑) พร้อมด้วยหลักฐาน
- พนักงานเจ้าหน้าที่ดำเนินการเป็น ๒ กรณี ดังนี้

๒.๑ กรณีที่ผู้เสียภาษีป้ายประสงค์จะชำระภาษีป้ายในวันยื่นแบบแสดงรายการเสียภาษีป้าย ถ้าพนักงานเจ้าหน้าที่ตรวจสอบและประเมินภาษีป้ายได้ทันทีให้แจ้งผู้เสียภาษีป้ายว่าจะต้องเสียภาษีเป็นจำนวนเท่าใด

๒.๒ กรณีผู้เสียภาษีป้ายไม่พร้อมจะชำระภาษีในวันยื่นแบบแสดงรายการภาษีป้าย พนักงานเจ้าหน้าที่จะมีหนังสือแจ้งการประเมิน (ภ.ป.๓) แจ้งจำนวนเงินภาษีที่จะต้องชำระแก่ผู้เสียภาษี

- ผู้เสียภาษีต้องมาชำระเงินค่าภาษีป้ายภายใน ๑๕ วัน นับแต่วันที่ได้รับแจ้งการประเมิน มิฉะนั้น

ต้องเสียเงินเพิ่ม

๔. การชำระภาษีป้าย

เจ้าของป้ายมีหน้าที่ชำระภาษีป้ายเป็นรายปี ยกเว้นป้ายที่แสดงปีแรก

๑) ระยะเวลา ภายใน ๑๕ วัน นับแต่วันที่ได้รับแจ้งการประเมิน

๒) สถานที่ชำระภาษี

- สถานที่ที่ได้ยื่นแบบแสดงรายการภาษีป้ายไว้
- หรือสถานที่อื่นที่พนักงานเจ้าหน้าที่กำหนด

๓) การชำระภาษีวิธีอื่น

- ธนาคัติ หรือตัวแลกเงินของธนาคารส่งจ่ายส่วนท้องถิ่น
- ส่งโดยไปรษณีย์ลงทะเบียน
- ส่งไปยังสถานที่ตาม (๒)

๔) การผ่อนชำระ

๑. ภาษีป้าย ๓,๐๐๐ บาทขึ้นไป

๒. ผ่อนชำระเป็น ๓ งวดเท่า ๆ กัน

๓. แจ้งความจำนงเป็นหนังสือก่อนครบกำหนดเวลาชำระหนี้

- ป้ายติดตั้งปีแรก
- คิดภาษีป้ายเป็นรายงวด
- งวดละ ๓ เดือน
- เริ่มเสียตั้งแต่งวดที่ติดตั้ง จนถึงงวดสุดท้ายของปี

งวด ๑ มกราคม – มีนาคม = ๑๐๐ %

งวด ๒ เมษายน – มิถุนายน = ๗๕ %

งวด ๓ กรกฎาคม – กันยายน = ๕๐ %

งวด ๔ ตุลาคม – ธันวาคม = ๒๕ %

อัตราภาษีป้าย

ลักษณะ
(๑) ป้ายที่มีอักษรไทยล้วน (ก) ป้ายที่มีข้อความที่เคลื่อนที่หรือเปลี่ยนเป็นข้อความอื่นได้ ให้คิดอัตรา ๑๐ บาท ต่อห้าร้อยตารางเซนติเมตร (ข) ป้ายนอกจาก (ก) ให้คิดอัตรา ๕ บาท ต่อห้าร้อยตารางเซนติเมตร
(๒) ป้ายที่มีอักษรไทยปนกับอักษรต่างประเทศ และหรือปนกับภาพ และหรือเครื่องหมายอื่น (ก) ป้ายที่มีข้อความ เครื่องหมาย หรือภาพที่เคลื่อนที่ หรือเปลี่ยนเป็นข้อความ เครื่องหมาย หรือภาพอื่นได้ ให้คิดอัตรา ๕๒ บาท ต่อห้าร้อยตารางเซนติเมตร (ข) ป้ายนอกจาก (ก) ให้คิดอัตรา ๒๖ บาท ต่อห้าร้อยตารางเซนติเมตร
(๓) ป้ายที่ไม่มีอักษรไทยไม่ว่าจะภาพหรือเครื่องหมายใด ๆ หรือไม่ และป้ายที่มีอักษรไทยบางส่วนหรือทั้งหมดอยู่ใต้หรือต่ำกว่าอักษรต่างประเทศ (ก) ป้ายที่มีข้อความ เครื่องหมาย หรือภาพที่เคลื่อนที่ หรือเปลี่ยนเป็นข้อความ เครื่องหมาย หรือภาพอื่น ให้คิดอัตรา ๕๒ บาท ต่อห้าร้อยตารางเซนติเมตร (ข) ป้ายนอกเหนือจาก (ก) ให้คิดอัตรา ๕๐ บาท ต่อห้าร้อยตารางเซนติเมตร

การคำนวณพื้นที่ป้าย อัตราค่าภาษีป้าย และคำนวณภาษีป้าย

- การคำนวณพื้นที่ป้าย
 - ๑.๑ ป้ายที่มีขอบเขตกำหนดได้
 - ๑.๒ ป้ายที่ไม่มีขอบเขตกำหนดได้ โดยถือตัวอักษร ภาพ หรือเครื่องหมายที่อยู่ริมสุดเป็นขอบเขตเพื่อกำหนด ส่วนกว้างที่สุด ยาวที่สุด แล้วคำนวณตาม ๑ คำนวณพื้นที่เป็นตารางเซนติเมตร

ส่วนกว้างที่สุด \times ส่วนยาวที่สุดของขอบเขตป้าย

การคำนวณภาษีป้าย

ให้คำนวณโดยนำพื้นที่ป้ายคูณด้วยอัตราภาษีป้าย เช่น ป้ายที่ต้องเสียภาษีมีพื้นที่ ๑๐,๐๐๐ ตารางเซนติเมตร เป็นป้ายประเภทที่ ๒(ข) ป้ายนี้เสียภาษี ดังนี้

** ๑๐,๐๐๐ ตาราง ๕๐๐ คูณ ๒๖ เท่ากับ ๕๒๐ บาท (๑๐,๐๐๐/๕๐๐ \times ๒๖ = ๕๒๐)

เงินเพิ่ม

ผู้มีหน้าที่เสียภาษีป้ายจะต้องเสียเงินเพิ่มในกรณีและอัตราดังต่อไปนี้

๑. ผู้ไม่ยื่นแบบแสดงรายการภาษีป้ายภายในเวลาที่กำหนด ให้เสียเงินเพิ่มร้อยละสิบของค่าภาษีป้ายเว้นแต่กรณีเจ้าของป้ายได้ยื่นแบบแสดงรายการภาษีป้ายก่อนที่พนักงานเจ้าหน้าที่จะได้แจ้งให้ทราบถึงการละเว่นั้น ให้เสียเงินเพิ่มร้อยละห้าของค่าภาษี

๒. ยื่นแบบแสดงรายการภาษีป้ายโดยไม่ถูกต้อง ทำให้จำนวนเงินที่จะต้องเสียภาษีป้ายลดน้อยลงให้เสียเงินเพิ่มร้อยละสิบของค่าภาษีป้ายที่ประเมินเพิ่มเติม เว้นแต่กรณีเจ้าของป้ายได้มาขอแก้ไขแบบแสดงรายการภาษีป้ายให้ถูกต้องก่อนเจ้าพนักงานเจ้าหน้าที่แจ้งการประเมิน

๓. ไม่ชำระภาษีป้ายภายในเวลาที่กำหนด ให้เสียเงินเพิ่มร้อยละสองต่อเดือนของค่าภาษีป้ายเศษของเดือนนับเป็นหนึ่งเดือน ทั้งนี้ไม่ให้นำเงินเพิ่มตาม ๑ และ ๒ มาคำนวณเป็นเงินเพิ่มตามข้อนี้ด้วย

บทกำหนดโทษตามพระราชบัญญัติภาษีป้าย

๑. ผู้ใดแจ้งข้อความอันเป็นเท็จ ให้ถ้อยคำเท็จ ตอบคำถามด้วยถ้อยคำอันเป็นเท็จ หรือนำพยานหลักฐานเท็จมาแสดงเพื่อหลีกเลี่ยงหรือพยายามหลีกเลี่ยงการเสียภาษีป้าย ต้องระวางโทษจำคุกไม่เกิน ๑ ปี หรือ ปรับตั้งแต่ ๕,๐๐๐ บาท ถึง ๕๐,๐๐๐ บาท หรือทั้งจำทั้งปรับ

๒. ผู้ใดจงใจไม่ยื่นแบบแสดงรายการภาษีป้ายต้องระวางโทษปรับตั้งแต่ ๕,๐๐๐ บาท ถึง ๕๐,๐๐๐ บาท

๓. ผู้ใดไม่แจ้งการรับโอนป้ายหรือไม่แสดงรายการเสียภาษีป้ายไว้ ณ ที่เปิดเผยในสถานที่ประกอบกิจการ ต้องระวางโทษปรับตั้งแต่ ๑,๐๐๐ บาท ถึง ๑๐,๐๐๐ บาท

๔. ผู้ใดขัดขวางการปฏิบัติงานของพนักงานเจ้าหน้าที่ หรือไม่ปฏิบัติตามคำสั่งของพนักงานเจ้าหน้าที่ซึ่งสั่งให้มาให้ถ้อยคำหรือให้ส่วนบัญชีหรือเอกสารเกี่ยวกับป้ายมาตรวจสอบภายในกำหนดเวลาอันสมควรต้องระวางโทษจำคุกไม่เกิน ๖ เดือน หรือปรับตั้งแต่ ๑,๐๐๐ บาท ถึง ๒๐,๐๐๐ บาท หรือ ทั้งจำทั้งปรับ

การอุทธรณ์การประเมินภาษีป้าย

เมื่อผู้เสียภาษีได้แจ้งการประเมิน (ภป.๓) แล้วเห็นว่า การประเมินนั้นไม่ถูกต้องมีสิทธิอุทธรณ์การประเมินต่อผู้บริหารท้องถิ่น หรือผู้ได้รับมอบหมาย โดยต้องยื่นอุทธรณ์ภายใน ๓๐ วัน นับแต่ที่ได้รับแจ้งคำวินิจฉัยอุทธรณ์ ผู้อุทธรณ์มีสิทธิอุทธรณ์คำวินิจฉัยของผู้บริหารท้องถิ่นต่อศาลภายใน ๓๐ วันนับแต่วันรับแจ้งคำวินิจฉัยอุทธรณ์

การขอคืนเงินภาษีป้าย

ผู้เสียภาษีป้ายโดยไม่มีหน้าที่ต้องเสียภาษีหรือเสียเกินกว่าที่ควรจะต้องเสีย ผู้นั้นมีสิทธิขอรับเงินคืนได้โดยยื่นคำร้องขอคืนภายใน ๑ ปี นับแต่วันที่เสียภาษีป้าย



